

木造用高性能柱脚

専用M16アンカーボルト対応・施工誤差吸収タイプ

ピタットベース[®] Mini/M16 PAT.



Pitatto Base Mini/M16



岡部株式会社

okabe

アンカーボルトの施工誤差を吸収

水平方向の施工誤差を±17mm吸収

基礎幅150mm以上に対応

専用アンカーボルト(M16-D19)を使用

※基礎コンクリート強度： $F_c=21\text{N/mm}^2$ 以上

安定した柱脚性能

短期許容引張耐力…………… 49.1kN

せん断耐力…………… 17.4kN

圧縮耐力…………… 102.2kN

※製材・使用環境Ⅱの場合

接合部の納まりをスッキリ

柱脚周りの金物の干渉が少なく、
断熱材の収まりや意匠性もスッキリ

ピタットベース柱脚金物

M16 3種ナット×2個

Q2s座金

Q1s座金

C2sリング

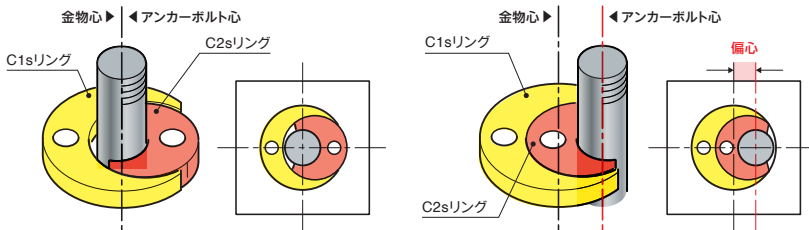
C1sリング

専用M16
アンカーボルト

アンカーボルトの施工誤差17mmを吸収

■ アンカーボルト心と金物の心が一致するとき

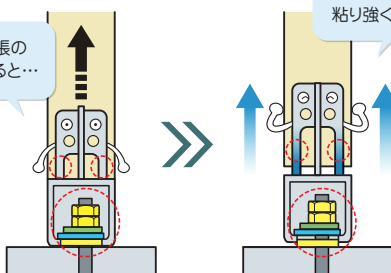
■ アンカーボルト心と金物の心が一致しないとき



安定した引張性能と靱性効果を発揮

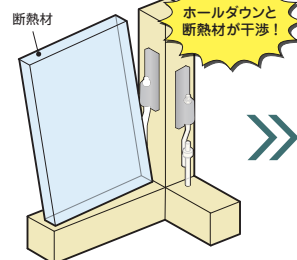
■ アンカーボルトと柱脚金物の狭い断面で、
金属の粘りを活かした靱性を発揮します

柱脚に引張の
力がかかると…

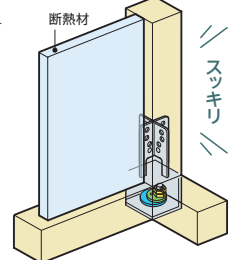


接合部・断熱材の納まりがスッキリ

□ 従来では



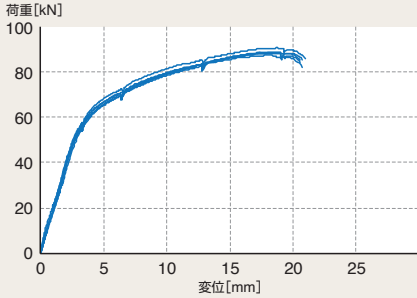
■ ピタットベース
Mini/M16を使うと



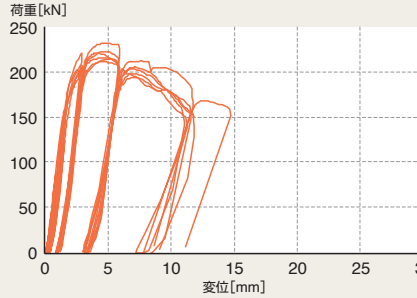
| 製材 | 使用環境 | 短期許容接合耐力 [kN] | 終局耐力 [kN] | 剛性K _s mm [kN/mm] | 集材材 | 使用環境 | 短期許容接合耐力 [kN] | 終局耐力 [kN] | 剛性K _s mm [kN/mm] |
|-----|------|---------------|-----------|-----------------------------|-----|------|---------------|-----------|-----------------------------|
| 引張 | I | 49.1 | 51.0 | 16.3 | 引張 | I | 50.8 | 52.7 | 17.1 |
| | II | 49.1 | 62.0 | 16.3 | | II | 50.8 | 63.9 | 17.1 |
| | III | 49.1 | 73.0 | 16.3 | | III | 50.8 | 75.2 | 17.1 |
| 圧縮 | I | 84.7 | 115.8 | 39.7 | 圧縮 | I | 88.8 | 121.3 | 41.6 |
| | II | 102.2 | 139.7 | 47.9 | | II | 107.6 | 147.1 | 50.4 |
| | III | 121.1 | 165.4 | 56.7 | | III | 127.8 | 174.6 | 59.9 |
| せん断 | I | 14.3 | 21.2 | 4.2 | せん断 | I | 14.8 | 21.8 | 4.3 |
| | II | 17.4 | 25.7 | 5.1 | | II | 18.0 | 26.5 | 5.2 |
| | III | 20.5 | 30.2 | 6.0 | | III | 21.2 | 31.2 | 6.1 |

※ [使用環境I] 常時湿潤状態における環境 [使用環境II] 継続的に湿潤状態となる環境 [使用環境III] 通常の使用環境(使用環境IおよびII以外の環境)

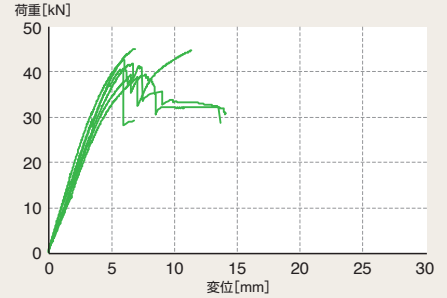
■ 引張試験結果



■ 圧縮試験結果

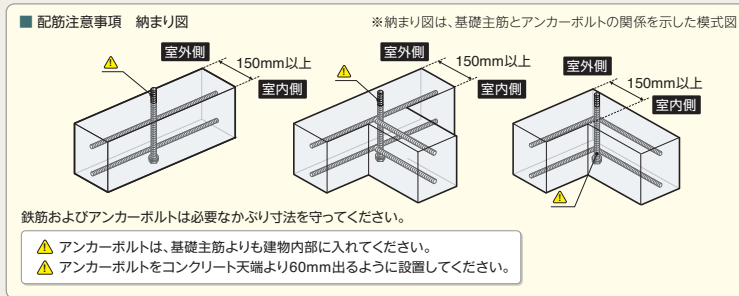
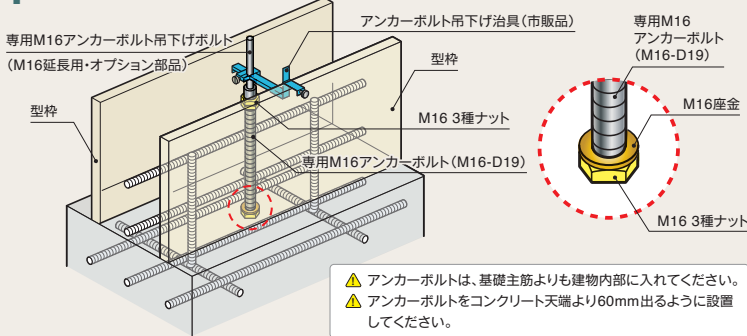


■ せん断試験結果

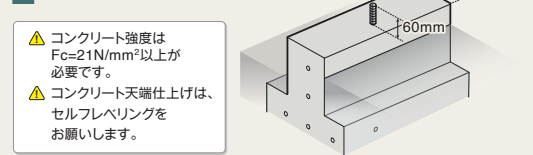


● 施工方法

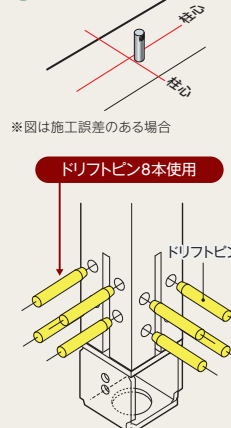
1 アンカーボルト設置



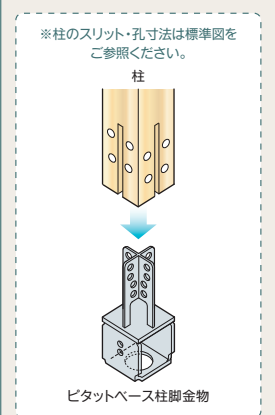
2 基礎立上りコンクリート打設



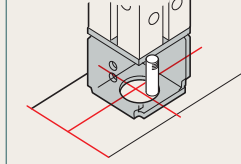
3 墨出し



4 ビタットベース 柱脚金物と柱を接合



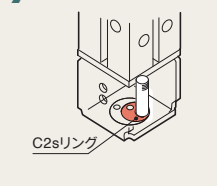
5 柱脚金物を墨に合わせて設置



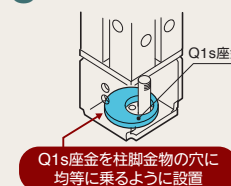
6 C1sリング挿入



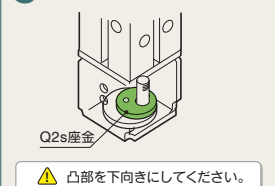
7 C2sリング挿入



8 Q1s座金設置



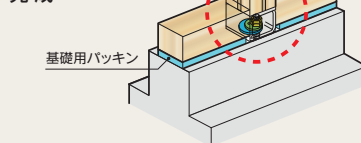
9 Q2s座金設置



10 M16ナット取付



Finish 完成



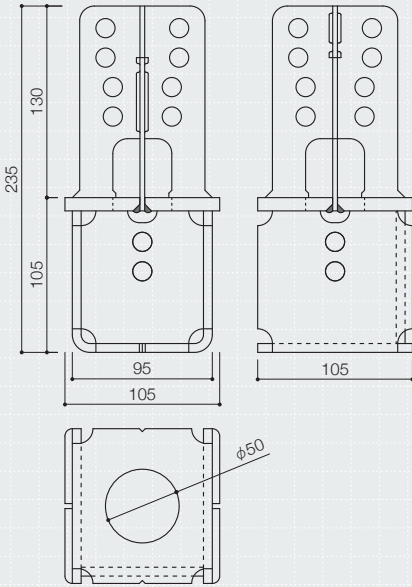
- ▲ 金物は基礎に直接設置してください。(基礎用パッキンやゴムなどを間に入れないでください。)
- ▲ 基礎用パッキン使用時は、土台との干渉に注意してください。

使用工具

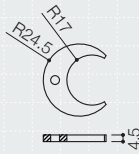
- ハンマー
- M16スパナ (二面幅24mm)

製品形状

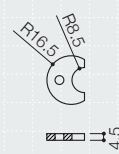
■ピタットベース柱脚金物



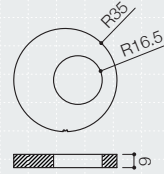
■C1sリング



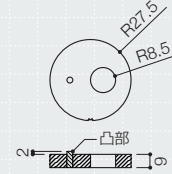
■C2sリング



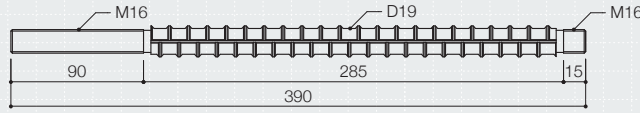
■Q1s座金



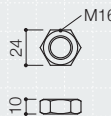
■Q2s座金



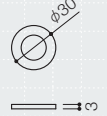
■専用M16アンカーボルト



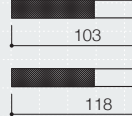
■M16 3種ナット



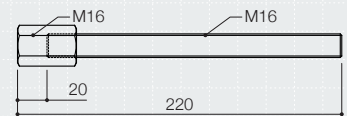
■M16座金



■ドリフトピン



■吊下げボルトM16-M16 (オプション部品)



適用範囲

木材仕様

柱サイズ: 105mm角以上 製材: E50以上
 集成材: JAS同一等級構成集成材
 E65-F255以上

専用アンカーボルト仕様

サイズ: M16-D19 材質: SD345

基礎仕様

コンクリート強度: $F_c=21\text{N/mm}^2$ 以上
 基礎幅: 150mm以上

構成部品

ピタットベースMini/M16: 105

柱105mm×105mm以上

- ピタットベース柱脚金物: 1個
- C1sリング: 1個 C2sリング: 1個
- Q1s座金: 1個 Q2s座金: 1個
- M16 3種ナット: 2個
- ドリフトピン(DP-103): 8本

ピタットベースMini/M16: 120

柱120mm×120mm以上

- ピタットベース柱脚金物: 1個
- C1sリング: 1個 C2sリング: 1個
- Q1s座金: 1個 Q2s座金: 1個
- M16 3種ナット: 2個
- ドリフトピン(DP-118): 8本

| | |
|----|---|
| 共通 | 専用M16アンカーボルトセット: 1セット (M16アンカーボルト: 1本、M16 3種ナット: 3個、M16座金: 1枚) |
| | 【オプション部品】専用M16アンカーボルト吊下げボルトセット: 1セット (吊下げボルトM16-M16: 1本、M16 3種ナット: 2個) |

⚠️ピタットベース (M20アンカーボルト用) との違いについて

- 本製品は専用M16アンカーボルトを使用した柱脚金物です。
- ピタットベースFrontierはM20アンカーボルト専用の工法です。ピタットベース

Frontierに本製品 (M16アンカーボルト) を使用することはできません。

- ピタットベース (M20アンカーボルト用) およびピタットベースFrontierは基礎幅180mm以上が必要です。

⚠️使用上の注意

- 必ず付属のリング、座金、ドリフトピンを用い、所定の数量で所定の位置に接合してください。
- 柱脚金物がドリフトピンの長さの中央に位置するように施工してください。
- ドリフトピンの穴をふかして使用しないでください。
- ドリフトピンの打込みによって木材に割れが生じた場合、木材を取り替えてください。
- 接合、締め付け工具類は、適切なものをご使用ください。
- 本製品はコンクリート基礎 (F_c21 以上) の上に直接設置してください。
- 本製品は専用アンカーボルトをご使用ください。
- 本製品をピタットベースFrontierに用いることはできません。
- 現場で防腐・防蟻処理を行う場合は、金物に薬剤が付着しないように注意してください。
(金物本体や表面処理が著しく劣化する場合があります。)

- 放り投げたり、ハンマーで叩くなど、乱暴に扱うと破損や変形の恐れがあります。
- 目的用途以外には使用しないでください。

⚠️免責事項

本製品に問題が発生した場合には、下記の免責事項を踏まえた上で対応させていただきます。

- 本カタログおよび技術資料に記載した注意事項が行われずに発生した不具合。
- 本カタログおよび技術資料に記載した事項に反した施工が行われた不具合。
- 本カタログおよび技術資料に記載する使用目的以外の使用による不具合。
- 施工業者による施工、取扱いに起因する不具合。



岡部株式会社 営業支援部

〒131-8505 東京都墨田区押上2-8-2 TEL.03(3624)5401 FAX.03(3624)5154
<https://www.okabe.co.jp/mokuzo/pbminim16>

| | | | | | | |
|-------|--------------|--------|--------------|---------|--------|--------------|
| 北海道支店 | 011(873)7201 | 千葉営業部 | 043(290)0150 | 関西支店 | 九州支店 | 092(624)5871 |
| 東北支店 | | 横浜営業部 | 045(651)1741 | 大阪兵庫営業部 | 福岡営業部 | 092(624)5886 |
| 仙台営業部 | 022(288)7161 | 北関東営業部 | 0480(25)5656 | 京滋営業部 | 大分営業部 | 097(547)8861 |
| 盛岡営業部 | 019(606)3780 | 特販営業部 | 03(5637)7196 | 中四国支店 | 長崎営業部 | 095(882)8282 |
| 信越支店 | | 名古屋支店 | | 広島営業部 | 宮崎営業部 | 0985(29)4965 |
| 新潟営業部 | 025(287)7711 | 名古屋営業部 | 0568(71)6321 | 岡山営業部 | 熊本営業部 | 092(624)5873 |
| 長野営業部 | 026(217)2445 | 静岡営業部 | 054(204)2050 | 山口営業部 | 鹿児島営業部 | 099(812)8380 |
| 東京支店 | 03(3623)6441 | 北陸営業部 | 076(238)7353 | 山陰営業部 | 沖縄支店 | 098(856)2700 |
| 東京営業部 | 03(3623)8181 | | | 四国営業部 | | |